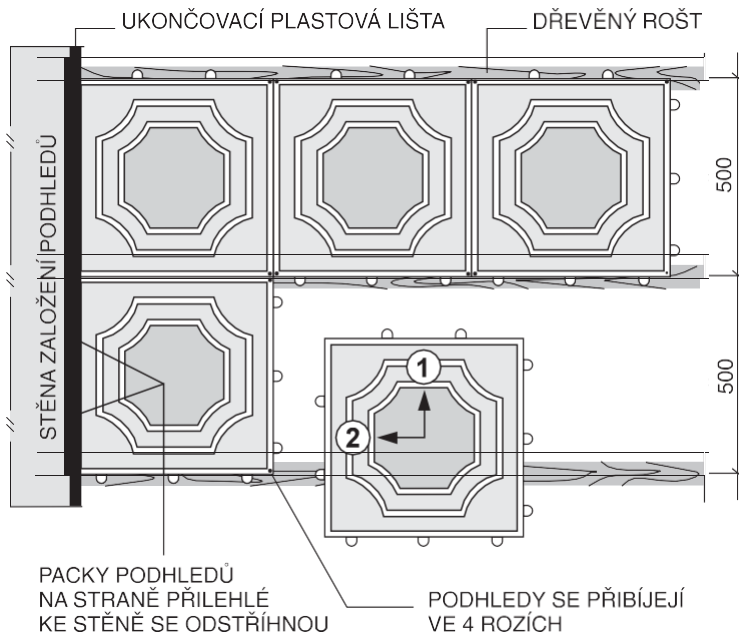


ZPŮSOB A DETAILS POKLÁDÁNÍ PLASTOVÝCH STROPNÍCH PODHLEDŮ

PLASTOVÉ STROPNÍ PODHLEDY LZE POKLÁDAT NA VŠECHNY TYPY STROPŮ:

- DŘEVĚNÝ - bez roštu (pokud je dokonale rovný), na dřevěný rošt (pokud není rovný)
- KLASICKÝ (dřevo, palach, omítka) - na dřevěný rošt
- BETONOVÝ / PANELOVÝ / HURDISOVÝ (omítnutý i neomítnutý) - na dřevěný rošt

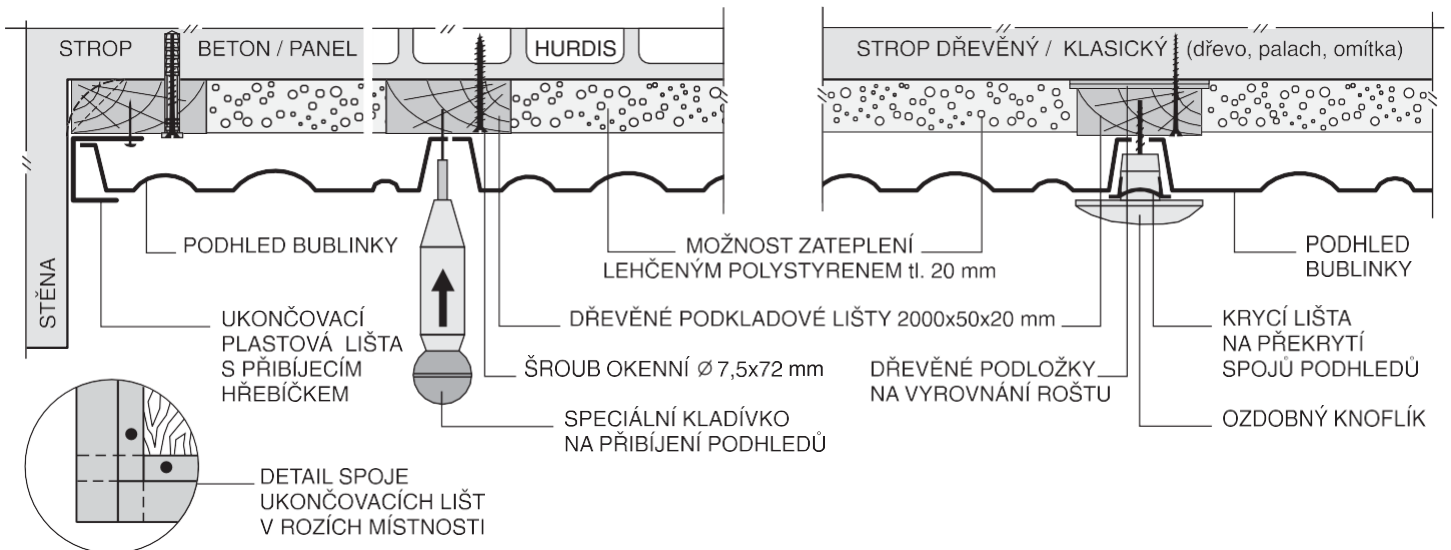
ZPŮSOB POKLÁDÁNÍ PLASTOVÝCH STROPNÍCH PODHLEDŮ:



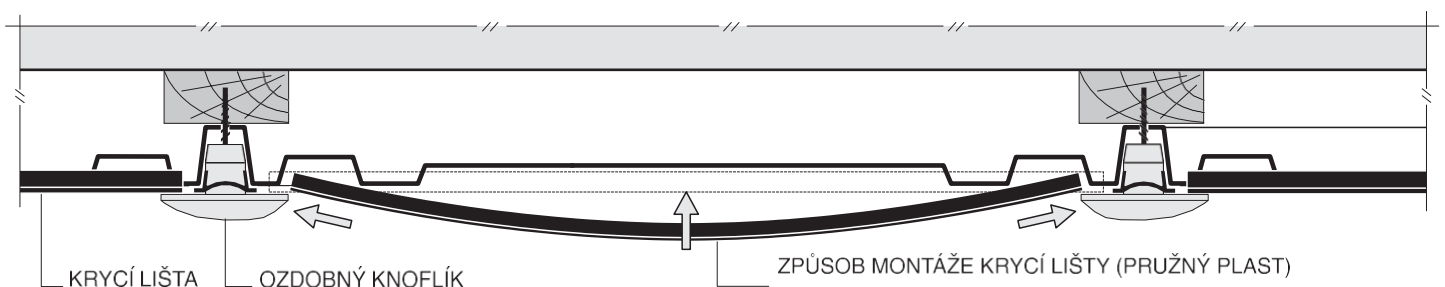
POMOCNÝ MATERIÁL PRO MONTÁŽ:



ZPŮSOB UKONČENÍ A PŘIBÍJENÍ PLASTOVÝCH STROPNÍCH PODHLEDŮ, MONTÁŽE OZDOBNÝCH KNOFLÍKŮ, PŘEKRYTÍ SPOJŮ PODHLEDŮ:

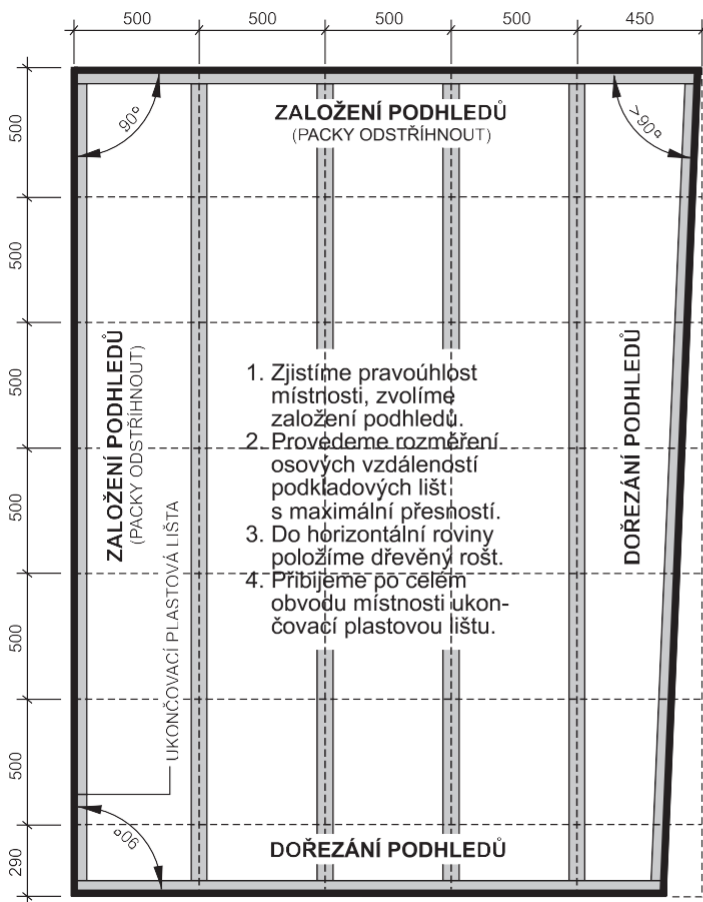


ZPŮSOB MONTÁŽE KRYCÍ LIŠTY NA PŘEKRYTÍ SPOJŮ PODHLEDŮ:

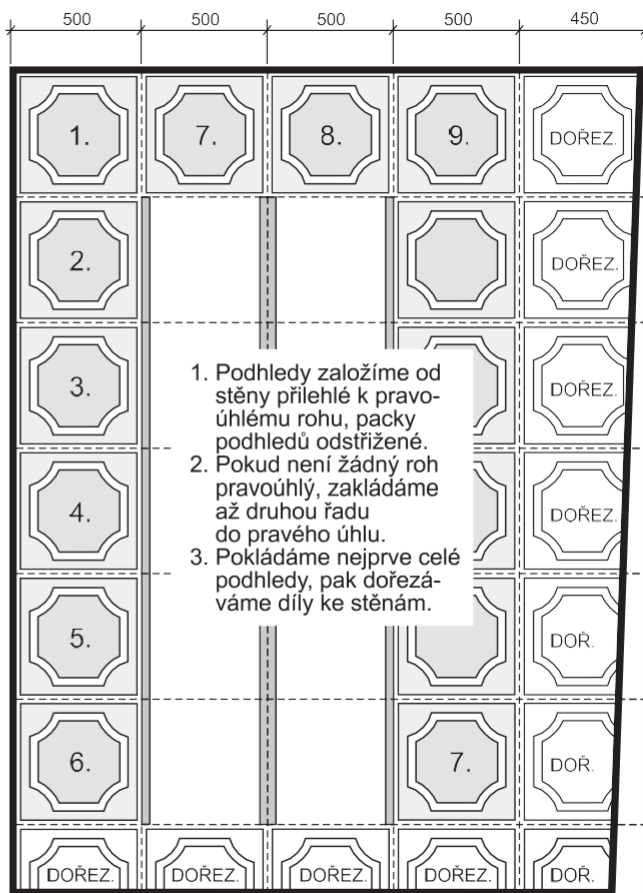


PRACOVNÍ POSTUP MONTÁŽE PLASTOVÝCH STROPNÍCH PODHLEDŮ

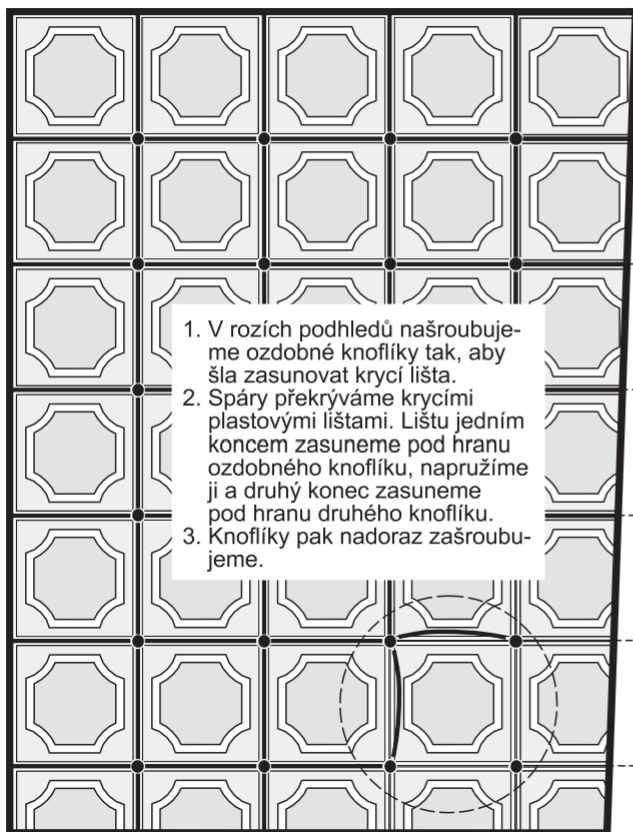
I. MONTÁŽ DŘEVĚNÉHO ROŠTU A UKONČOVACÍCH LIŠT



II. ZALOŽENÍ PODHLEDŮ, JEJICH POKLÁDÁNÍ A DŘEZÁVÁNÍ



III. MONTÁŽ OZDOBŇNÝCH KNOFLÍKŮ A KRYCÍCH LIŠT



IV. VARIANTA POKLÁDÁNÍ PODHLEDŮ NA KOSO - úhel 45°



Tipy a rady

Vážení zákazníci, chtěl bych zde upozornit na nesporné výhody plastových stropních podhledů. Někomu se sice může zdát, že montáž podhledů je pro něj složitá a nákladná – opak je však pravdou. Pomocí plastových podhledů srovnáte do roviny každý strop ať je křivý, popraskaný či podobně poškozený a nevzhledný. **Už nikdy nemusíte strop malovat.** Díky jednoduchému dřevěnému roštu perfektně vyrovnáte strop a můžete jej při montáži i zateplit polystyrenem, který jenom nařežete a vložíte (bez lepení) mezi rošt. Čím silnější laťky použijete, tím silnější polystyren vkládáte. Při větším snížení stropu můžete použít jakoukoliv izolaci.

Často se mne zákazníci ptají na podrobnosti, jak postupovat při obkládání různě křivých a nerovných stropů. Přečtěte si těchto pár rad, jak lze svépomocí a vcelku jednoduše upravit stávající strop.

Když je strop rovný, stačí po 50 cm osadit na strop dřevěné laťky, které vypodložíme do roviny jenom slabými podložkami např. kousky sololitu apod. Vše kontrolujeme vodováhou. Na takto připravený rošt již přibijeme po obvodu krajové ukončovací plastové latě. Než začneme s přibíjením podhledů, dáme první řadu tzv. do provázku, abychom zachovali přesnou pokládku po celé délce stropu.

Můžeme také začít od prostředku místnosti tedy rozměříme si šířku stropu a začínáme na ose. Vždy ale zakládací řadu podhledů dáváme do provázku.



Snížení stropu lze také jednoduše provést. Záleží, o kolik cm chceme strop snížit. Do nějakých 12 - 15 cm stačí laťky vypodložit špalíky, které přišroubujeme do stropu a laťky přichytíme vruty do těchto podkladů.



Strop můžeme snižovat libovolně. Na dalším obrázku je příklad nahrazení klenby rovným stropem se zateplením.



Když chceme strop snížit více - např. na dalším obrázku o 30 cm, musíme krajové latě upevnit do stěny pomocí hmoždinek.



Stropní podhledy lze samozřejmě montovat i do podkrovních místností. Postup je stejný, jen ve zlomu, kde se stýká rovina stropu se šikmou plochou, je třeba přibít do podkladových latí ukončovací plastové lišty proti sobě – tedy jak na rovnou plochu, tak i na šikminu.



Pomocí stropních podhledů lze také obložit složitější prostory např. chodba s výřezem pro skládací schody na půdu, nebo schovat trubky od kanalizace a vody (snížený pohled).



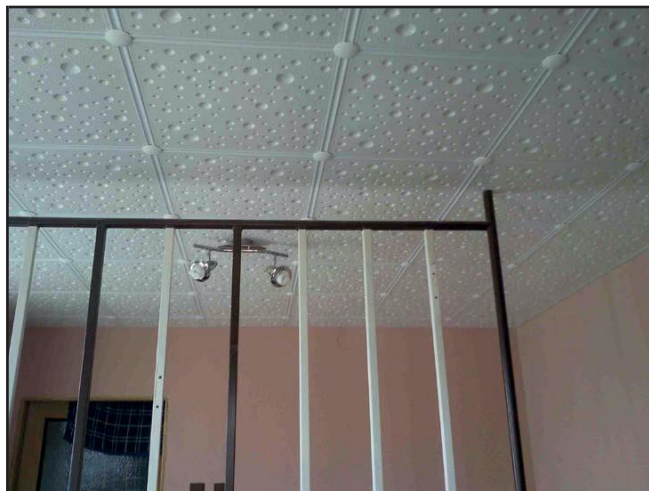
Zde je příklad, jak řešit členitost přiček. S ukončovací plastovou latí bez problému obejdeme každý výklenek. Rohy se neřežou na 45°, ale jednoduše na kolmo.



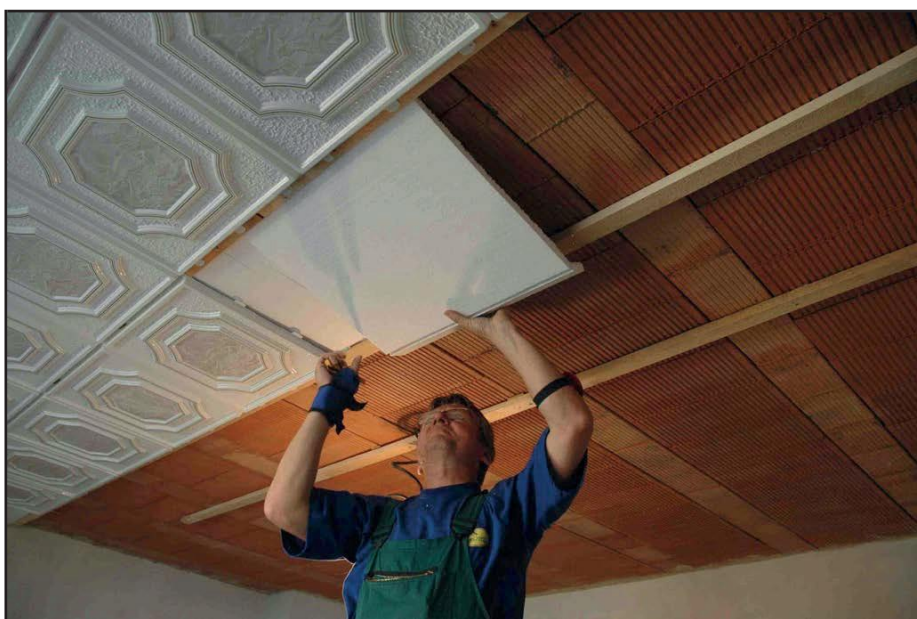
Ukázka různých výřezů pro stoupačky, odpadní trubky a kolem rozvaděče.



Další případ - trubka od zábradlí uchycena do stropu – naměříme si přesně střed trubky na podhled, vyvrtáme nebo vystříhneme co nejpřesněji otvor a podhled od kraje k otvoru nastříháme, abychom mohli stropní kazetu navléci na trubku.



Zejména v podkrovních místnostech je třeba počítat i s tepelnou izolací. Při zateplování používáme polystyren o tloušťce 20 mm a řežeme jej přesně mezi latě.



Nemusíme odstraňovat stávající obklad ze starých polystyrénových kazet a nové plastové podhledy namontujeme na ně. Staré podhledy poslouží jako zateplení.



Když máme více místa při snižování stropu, můžeme použít i minerální vlnu různé tloušťky na zateplení a odhlučnění.



**Kabel k lustru můžeme libovolně prodloužit a vést pod podhledy.
Samotný lustr umístíme na háček buď doprostřed podhledu,**



do kříže místo knoflíku,

nebo přímo na podhled.



Návod na montáž

Stropní podhledy z plastu se liší od polystyrénových již na první pohled. Nelepí se, ale přibíjí na jednoduchý dřevěný rošt hřebíčky. Rošt se zhotoví z dřevěných latí 2 cm silných a 3,5 až 4 cm širokých. Latě přišroubujeme na strop po 50 cm. Teď záleží samozřejmě z čeho máme původní strop. Jestliže je z betonu nebo hrdisek tak musíme navrtat hmoždinky – stačí 8 mm průměr a jestliže je např. z prken, omítnutý rákos apod. pak stačí delší vruty a latě přichytíme rovnou. Samozřejmě latě vyrovnáme do roviny pomocí nějakých podložek, odstřížků sololitu, špalíčků apod. Kontrolujeme vše vodováhou.

Mezi latě můžeme vložit polystyrén na zateplení. Ten se opět nelepí ale nařízne se přesně mezi latě.

Vlastní pokládku podhledů začínáme přibitím krajových plastových latí. To jsou taková „účka“ do kterých se krajní podhledy jednoduše zasunou. Přibíjíme speciálním kladivkem – přípravkem, které Vám vždy dodáme k materiálu. Když máme takto připravenou místnost, tak první řadu plastových podhledů klademe tzv. do provázku abychom zachovali přesnost. Na straně podhledu, která přijde zasunout do krajové latě odstříhneme tzv. zámky – to jsou takové packy, za které se podhledy přibíjí.

Když máme podhledy po celém stropu přibité, zašroubujeme plastové knoflíky vždy do rohu mezi podhledy. K tomuto účelu si dopředu předvrtáme otvory vrtáčkem o průměru 2 mm. Vlastní knoflíky zašroubujeme pouze napůl.

Nyní mezi knoflíky vložíme spárovací plastové lišty. Po obvodu místnosti samozřejmě lišty zkrátíme podle velikosti řezaného krajního podhledu. Na závěr plastové knoflíky dotáhneme, aby spárovací lišty dobře sedly do spár podhledů.

Údržba stropních podhledů z plastu je velice jednoduchá, stačí jakýkoliv saponát rozmíchat ve vodě a houbičkou nebo utěrkou z mikrovláken setřít.

Přejeme Vám mnoho let šťastně strávených pod našimi podhledy.

